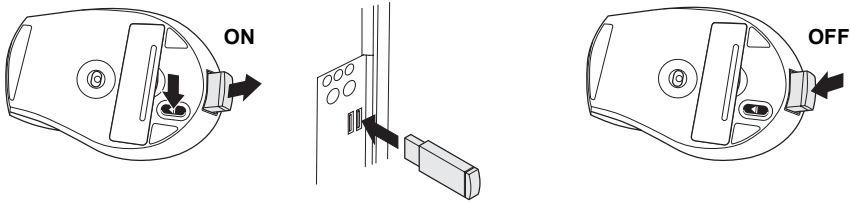
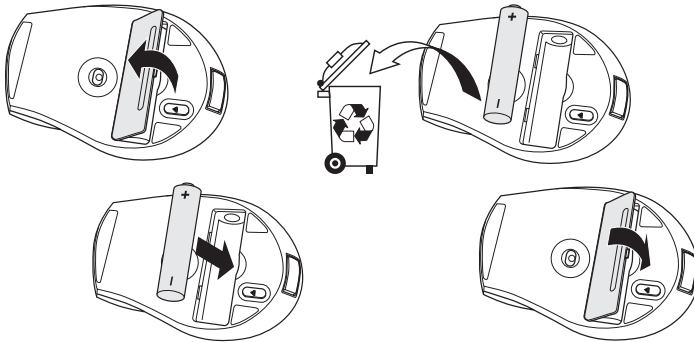


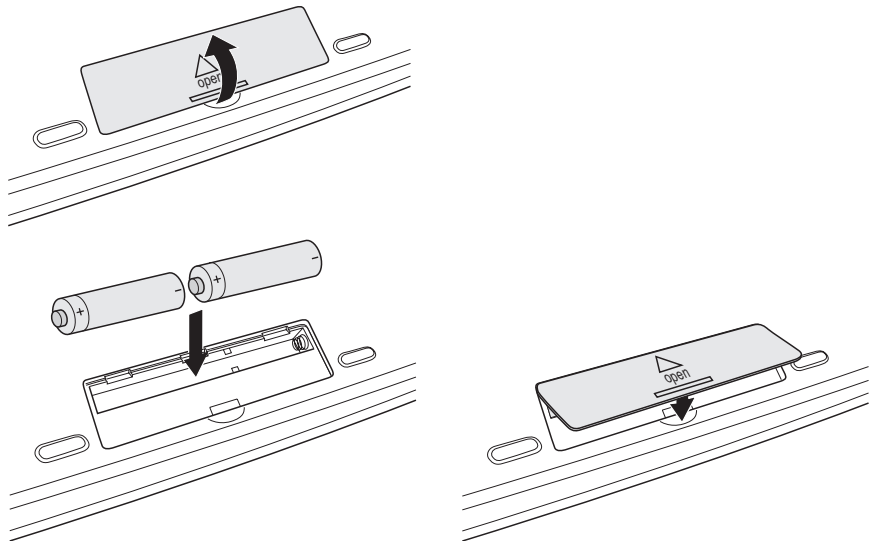
1 Empfänger anschließen / Connecting receiver / Raccorder le récepteur



2 Batterie in die Maus einlegen / Inserting battery into the mouse /
Insérer la pile dans la souris



3 Batterien in die Tastatur einlegen / Inserting batteries into the keyboard /
Insérer les piles dans le clavier



Herzlichen Glückwunsch!

Mit einem Qualitätsprodukt der Marke Cherry haben Sie in jedem Fall die richtige Wahl getroffen. Cherry ist eine eingetragene Marke der ZF Electronics GmbH.

Ihre **MARLIN SMART** zeichnet sich besonders durch folgende Eigenschaften aus:

- Kabellose Freiheit mit 10 m Reichweite
- Multiplatzfähig: Mehrere Geräte können störungsfrei in einem Raum betrieben werden
- Notebook-Tastgefühl
- Lasersensor mit umschaltbarer Auflösung zum präzisen Arbeiten durch den DPI-Schalter auf der Mausoberseite (800/1600 dpi)
- Ideal für unterwegs: Integrierte Empfänger-Verstaumöglichkeit mit automatischem Ein- und Ausschalten der Maus bei Entnahme bzw. Einstecken des Empfängers
- Browsernavigation: Vor und zurück durch die seitlichen Maustasten
- Die Tasten der Maus sowie die F-Tasten der Tastatur und die Hotkeys (außer Standby) können Sie mit der Software **KeyM@n** frei programmieren (kostenloser Download unter: www.cherry.de/deutsch/service/download.php)

Für Informationen zu weiteren Produkten, Downloads und vielem mehr, besuchen Sie bitte www.cherry.de oder www.cherrycorp.com

Wir wünschen Ihnen viel Vergnügen mit Ihrer **MARLIN SMART**.

Ihr Cherry Team

1 Tipps

1.1 Mausuntergrund

Eine helle, strukturierte Fläche als Mausuntergrund steigert die Effektivität der Maus und gewährleistet eine optimale Bewegungserkennung.

Eine spiegelnde Fläche ist als Mausuntergrund nicht geeignet.

1.2 Reinigung der Geräte



Vorsicht!

Beschädigung durch aggressive Reinigungsmittel oder Flüssigkeit in den Geräten

- 1 Verwenden Sie zur Reinigung keine Lösungsmittel wie Benzin oder Alkohol und keine Scheuermittel oder Scheuerschwämme.
- 2 Verhindern Sie, dass Flüssigkeit in die Geräte gelangt.
- 3 Entfernen Sie nicht die Tastkappen der Tastatur.

- 1 Reinigen Sie die Geräte mit einem leicht feuchten Tuch und etwas mildem Reinigungsmittel (z. B. Geschirrspülmittel).
- 2 Trocknen Sie die Geräte mit einem fusselfreien, weichen Tuch.

1.3 Entsorgung des Altgeräts



Entsorgen Sie das Altgerät über eine Sammelstelle für elektronischen Abfall oder Ihren Händler.

1.4 Entsorgung der Batterien



Das Gerät enthält Alkali-Mangan-Batterien. Laden Sie diese nicht auf.

Entsorgen Sie entladene Batterien nicht im Hausmüll. Batterien enthalten möglicherweise Schadstoffe, die Umwelt und Gesundheit schaden können. Bitte geben Sie die Batterien im Handel oder bei den Recyclinghöfen der Kommunen ab. Die Annahme ist gesetzlich vorgeschrieben und unentgeltlich. Werfen Sie nur entladene Batterien in die aufgestellten Behälter.

Alle Batterien und Akkus werden wiederverwertet. So lassen sich wertvolle Rohstoffe, wie Eisen, Zink oder Nickel, zurückgewinnen. Batterierecycling ist der leichteste Beitrag zum Umweltschutz.

Vielen Dank für's Mitmachen.

1.5 RSI-Syndrom



RSI-Syndrom

RSI steht für "Repetitive Strain Injury" = "Verletzung durch wiederholte Beanspruchung". RSI entsteht durch kleine, sich ständig wiederholende Bewegungen.

Typische Symptome sind Beschwerden in den Fingern oder im Nacken. Weitere Informationen finden Sie unter: www.cherry.de/deutsch/service/service_rsi.htm

- 1 Richten Sie Ihren Arbeitsplatz ergonomisch ein.
- 2 Positionieren Sie Tastatur und Maus so, dass sich Ihre Oberarme und Handgelenke seitlich vom Körper befinden und ausgestreckt sind.
- 3 Machen Sie mehrere kleine Pausen, ggf. mit Dehnübungen.
- 4 Ändern Sie oft Ihre Körperhaltung.

2 Hilfe im Problemfall

- 1 Prüfen Sie, ob die Batterien korrekt eingelegt sind und genügend Spannung haben.
- 2 Schließen Sie den Empfänger an einem anderen USB-Anschluss am PC an.

3 Technische Daten

Bezeichnung	Wert
Versorgungsspannung Tastatur	2,0 ... 3,3 V SELV
Versorgungsspannung Maus	1,0 ... 1,6 V SELV
Versorgungsspannung Empfänger	5,0 V/DC ± 5 % SELV
Stromaufnahme Tastatur	max. 3 mA
Stromaufnahme Maus	max. 15 mA
Stromaufnahme Empfänger	typ. 30 mA
Batterien Tastatur	2 Alkali-Mangan-Batterien, Typ LR03 (AAA)
Batterie Maus	1 Alkali-Mangan-Batterie, Typ LR6 (AA)
Lagertemperatur	-20 °C ... +60 °C
Betriebstemperatur	0 °C ... +40 °C

4 Kontakt

ZF Electronics GmbH
Cherrystraße
91275 Auerbach
www.cherry.de
www.cherrycorp.com
E-Mail: info@cherry.de
Telefon:

Vertrieb: +49 (0) 180 5 243779* (0180 5 CHERRY*)

Technischer Support: +49 (0) 180 5 919108*
(*14 Cent/Min. aus dem deutschen Festnetz, abweichende Preise für Anrufe aus Mobilfunknetzen möglich.)

Bitte halten Sie bei Anfragen an den Technischen Support folgende Informationen bereit:

- Artikel- und Serien-Nr. des Produkts
- Bezeichnung und Hersteller Ihres PCs, Notebooks oder Motherboards
- Betriebssystem und ggf. installierte Version eines Service Packs

5 Allgemeiner Anwenderhinweis

Cherry, eine Marke der ZF Electronics GmbH, optimiert seine Produkte ständig im Zuge der Entwicklung von neuen Technologien. Technische Änderungen behalten wir uns deshalb vor. Die Ermittlung der Zuverlässigkeit sowie die Definition von technischen Angaben erfolgen gemäß interner Prüfung, um international anerkannte Vorschriften bzw. Normen zu erfüllen. Davon abweichende Anforderungen können durch gegenseitige Zusammenarbeit erfüllt werden. Unsachgemäße Behandlung, Lagerung und äußere Einflüsse können zu Störungen und Schäden im Einsatz führen.

Wir übernehmen keinerlei Gewährleistung für Mängel, die auf einer anwenderseitigen Veränderung des Produkts beruhen, und haften nicht im Falle unbefugter Veränderungen. Alle Reparaturen müssen durch uns oder eine offiziell berechnigte Person oder Organisation durchgeführt werden.

Etwaige Schadensersatzansprüche gegen die ZF Electronics GmbH oder ihre eingesetzten Vertreter – gleich aus welchem Rechtsgrund (einschließlich stressbedingte körperliche Schäden) – sind ausgeschlossen, soweit uns nicht Vorsatz, grobe Fahrlässigkeit oder die Nichtbeachtung zwingender Produkthaftungsbestimmungen treffen oder bei Verletzungen von Leben, Körper oder Gesundheit. Die vorliegende Anleitung ist nur gültig für das mitgelieferte Produkt.

Weitere Informationen darüber sind bei den jeweiligen Distributoren oder direkt über uns erhältlich.

Laser Klasse 1

DIN EN 60825-1:2003

Sicher unter vernünftigerweise vorhersehbarer Bedingungen.



Gefahr durch den Laser bei defekter Maus

Der Laserstrahl ist unsichtbar.

Bei defekter Maus kann sich die Strahlung erhöhen.

- 1 Wenn Sie einen Defekt vermuten: Schauen Sie nicht in die Laser-Öffnung auf der Unterseite der Maus.
- 2 Schalten Sie die defekte Maus sofort aus.
- 3 Lassen Sie die defekte Maus bei Ihrem Händler reparieren oder entsorgen Sie sie über eine Sammelstelle für elektronischen Abfall oder Ihren Händler.
- 4 Weitere Informationen finden Sie unter:
www.cherry.de/deutsch/service/service_Laser_Klasse_1.htm

Congratulations!

You have made the right choice with a high-quality product from Cherry. Cherry is a registered brand of ZF Electronics GmbH.

The following features in particular set your **MARLIN SMART** apart:

- The freedom of no cables with a range of 10 m
- Multistation-capable: Several mice can be used in the same room without interfering with each other
- The feel of Notebook keys
- Laser sensor with changeable resolution for fine-detail work with the DPI switches on top of the mouse (800/1600 dpi)
- Ideal for working on the go: Integrated receiver stowing capability. The mouse turns on and off automatically when it is removed from or inserted into the receiver
- Browser navigation: Forward and backward with the side mouse buttons
- **KeyM@n** software enables you to program the buttons on your mouse, the function keys on your keyboard and hotkeys (except standby) however you like (free download at: www.cherry.de/english/service/download.php)

For information on additional products, downloads, and much more, please visit www.cherry.de or www.cherrycorp.com

We hope you enjoy your new **MARLIN SMART**.
Your Cherry Team

1 Tips

1.1 Surface under the mouse

A bright, structured surface under the mouse increases the efficiency of the mouse and ensures optimum detection of movement.

A reflective surface is not suitable for use under the mouse.

1.2 Cleaning the devices



Caution!

Damage may be caused by harsh cleaning agents or liquids in the devices

- 1 Do not use solvents such as gasoline or alcohol and scouring agents or scouring sponges for cleaning.
- 2 Prevent liquids from entering the devices.
- 3 Do not remove the keycaps of the keyboard.

-
- 1 Clean the mouse with a slightly damp cloth and some mild cleaning agent (e.g. dishwashing liquid).
 - 2 Dry off the mouse with a soft, lint-free cloth.

1.3 Disposal of the old unit



Dispose of the old unit via a collecting point for electronic scrap or via your dealer.

1.4 Disposal of the batteries



The unit contains alkaline batteries. Please do not charge these batteries.

Do not dispose of used batteries in normal household waste. Batteries contain potentially harmful substances that can damage the environment and endanger public health. Please take your batteries to a commercial disposal site or a recycling center run by your local authority. This service is statutory and free of charge. Please only throw used batteries into the designated containers.

All standard and rechargeable batteries are recycled, which enables valuable raw materials, such as iron, zinc and nickel to be recovered. Recycling batteries is the easiest way to contribute toward protecting the environment.

Thank you for your cooperation.

1.5 RSI syndrome



RSI syndrome

RSI stands for "Repetitive Strain Injury". RSI results from small, continually repeated movements.

Typical symptoms are discomfort in the fingers or neck. For further information see: www.cherry.de/english/service/servicedownload_rsi.htm

- 1 Set up your workspace for maximum ergonomic benefit.
 - 2 Position the keyboard and mouse in such a way that your upper arms and wrists are on either side of your body and are stretched out.
 - 3 Take several short breaks, with stretching exercises if necessary.
 - 4 Change the position of your body often.
-

2 Troubleshooting

- 1 Check whether the batteries are inserted correctly and supply sufficient voltage.
- 2 Connect the receiver to another USB port on the PC.

3 Technical data

Designation	Value
Supply voltage keyboard	2.0 ... 3.3 V SELV
Supply voltage mouse	1.0 ... 1.6 V SELV
Supply voltage receiver	5.0 V/DC ± 5 % SELV
Current consumption keyboard	max. 3 mA
Current consumption mouse	max. 15 mA
Current consumption receiver	typ. 30 mA
Battery type keyboard	2 alkaline batteries, type AAA (LR03)
Battery type mouse	1 alkaline battery, type AA (LR6)
Storage temperature	-20 °C ... +60 °C
Operating temperature	0 °C ... +40 °C

4 Contact

ZF Electronics GmbH
Cherrystraße
91275 Auerbach
Germany

www.cherry.de
www.cherrycorp.com
E-mail: info@cherry.de

Telephone:
Sales: +49 (0) 180 5 243779* (0180 5 CHERRY*)

Technical support: +49 (0) 180 5 919108*
(*14 euro cent/min. from German landlines, prices may vary for calls made from mobile networks.)

Please have the following information on hand when contacting technical support:

- Item and serial no. of the product
- Name and manufacturer of your PC/notebook or motherboard
- Operating system and, if applicable, installed service pack version

5 General advice

Cherry, a brand of ZF Electronics GmbH, continuously optimizes its products as new technologies are developed. For this reason we reserve the right to make technical alterations. The evaluation of product reliability and the definition of the product's technical performance are carried out according to our own requirements in order to meet internationally recognized regulations and standards. Requirements in addition to these can be met through mutual cooperation. Improper usage, handling, storage and

external influences could lead to faults and defects during use.

We do not accept warranty for defects caused by alterations to our product by the user and shall not be held liable for unauthorized modifications. All repairs must be made by us or an officially appointed organization or person.

Possible compensation claims against ZF Electronics GmbH or its nominated officers – whatever the legal justification including physical or stress related injuries – are excluded. Exceptions to this exist in the case of intent or gross negligence on the part of ZF Electronics GmbH, infringements of Product Liability Law or in cases of injury, bodily harm or risk to health. These operating instructions only apply to the accompanying product.

Full details can be obtained from your distributor or direct from us.

Class 1 Laser

DIN EN 60825-1:2003

Safe under reasonably foreseeable conditions of operation.



Using the laser with a defective mouse is dangerous

The laser beam is invisible.

If the mouse is defective, the level of radiation may increase.

- 1 If you suspect a defect: Do not look into the laser opening on the bottom of the mouse.
 - 2 Turn the defective mouse off immediately.
 - 3 Have the defective mouse repaired by your dealer or dispose of it through a collecting point for electronic scrap or with your dealer.
 - 4 For further information see:
www.cherry.de/english/service/service_laser_class_1.htm
-

Félicitations!

En optant pour un produit de qualité de la marque Cherry, vous avez fait le bon choix. Cherry est une marque déposée de ZF Electronics GmbH.

Votre **MARLIN SMART** se caractérise par les propriétés suivantes:

- Confort sans fil et portée de 10 m
- Multipostes: utilisation possible de plusieurs souris dans une même pièce, sans interférences
- Toucher similaire à celui d'un ordinateur portable
- Capteur laser à résolution commutable pour un travail précis au moyen de l'interrupteur DPI situé sur la face supérieure de la souris (800/1600 dpi)
- Idéal pour les déplacements: rangement compact du récepteur avec mise sous/hors tension automatique de la souris en cas de retrait/d'enfichage du récepteur
- Navigateur: en avant et en arrière avec les touches latérales de la souris
- Vous pouvez programmer librement les touches de la souris ainsi que les touches F et les raccourcis clavier (à l'exception de la mise en veille) à l'aide du logiciel **KeyM@n** (téléchargement gratuit sur: www.cherry.de/french/service/telechargement.php)

Pour de plus amples informations sur d'autres produits, des téléchargements et autres, rendez-vous sur les sites www.cherry.de ou www.cherrycorp.com

Nous vous souhaitons de bien profiter de votre **MARLIN SMART**.

Votre équipe Cherry

1 Conseils

1.1 Surface pour la souris

L'utilisation de la souris sur une surface claire, structurée augmente son effectivité et garantit une détection optimale des mouvements.

Une surface réfléchissante ne convient pas pour la souris.

1.2 Nettoyage des appareils



Attention!

Détérioration en cas d'utilisation de produits de nettoyage agressifs ou de pénétration de liquide dans les appareils

- 1 Pour le nettoyage, n'utilisez pas de solvants tels que l'essence ou l'alcool ni aucun produit ou éponge abrasif.
- 2 Empêchez tout liquide de pénétrer dans les appareils.
- 3 N'enlevez pas les capuchons des touches du clavier.

- 1 Nettoyez les appareils avec un chiffon légèrement humide et un produit de nettoyage doux (p. ex. détergent vaisselle).

- 2 Séchez les appareils avec un chiffon doux non peluchant.

1.3 Mise au rebut de l'appareil usagé



Éliminer l'appareil usé via un point de collecte pour déchets électroniques ou via le point de vente.

1.4 Mise au rebut des piles



L'appareil contient des piles alcalines manganèse. Ne les rechargez pas. Ne jetez pas les piles déchargées avec les déchets ménagers. Les piles peuvent contenir des substances nocives pour l'environnement et pour la santé. Mettez les piles au rebut via les dispositifs prévus à cet effet dans le commerce ou les centres de recyclage. La réglementation prévoit leur reprise à titre gratuit. Ne jetez que des piles déchargées dans les récipients prévus à cet effet.

Toutes les piles et batteries sont recyclées. Cela permet de récupérer des matières premières de grande valeur telles que le fer, le zinc ou le nickel. Le recyclage des piles est un moyen très facile de contribuer à la protection de l'environnement.

Merci de votre participation.

1.5 Syndrome LMR



Syndrome LMR

LMR signifie "Lésion due aux mouvements répétitifs". Le syndrome LMR apparaît suite à de petits mouvements se répétant en permanence.

Des symptômes typiques sont des douleurs dans les doigts ou la nuque. Pour plus d'informations visitez:

www.cherry.de/french/service/lmr.htm

- 1 Organisez votre poste de travail de manière ergonomique.
- 2 Positionnez le clavier et la souris de telle façon que vos bras et vos poignets se trouvent latéralement par rapport au corps et soient étendus.
- 3 Faites plusieurs petites pauses, le cas échéant accompagnées d'exercices d'étirement.
- 4 Modifiez souvent votre attitude corporelle.

2 Aide en cas de problème

- 1 Vérifiez que les piles sont correctement mises en place et que la tension est suffisante.
- 2 Raccordez le récepteur à un autre raccordement USB du PC.

3 Caractéristiques techniques

Désignation	Valeur
Alimentation du clavier	2,0 ... 3,3 V SELV
Alimentation de la souris	1,0 ... 1,6 V SELV
Alimentation du récepteur	5,0 V/DC ±5 % SELV
Consommation de courant du clavier	max. 3 mA
Consommation de courant de la souris	max. 15 mA

Désignation	Valeur
Consommation de courant du récepteur	typ. 30 mA
Type de piles du clavier	2 piles alcalines manganèse, type LR03 (AAA)
Type de pile de la souris	1 pile alcaline manganèse, type LR6 (AA)
Température de stockage	-20 °C ... +60 °C
Température de fonctionnement	0 °C ... +40 °C

4 Contact

ZF Electronics GmbH
 Cherrystraße
 91275 Auerbach, Allemagne
 www.cherry.de
 www.cherrycorp.com
 E-mail: info@cherry.de
 Téléphone:

Distribution: +49 (0) 180 5 243779* (0180 5 CHERRY*)

Support technique: +49 (0) 180 5 919108*

(*14 cents/min depuis le réseau fixe allemand, différences de tarifs possibles pour les appels depuis les réseaux mobiles.)

Lors de demandes, veuillez à disposer des informations suivantes à portée de main:

- N° d'article et n° de série du produit
- Désignation et fabricant de votre PC/portable ou de la carte-mère
- Système d'exploitation et le cas échéant version installée d'un Service Pack

5 Généralités

Cherry, une marque de ZF Electronics GmbH, optimise continuellement ses produits en fonction des progrès technologiques. Par conséquent, nous nous réservons le droit de faire des modifications techniques. L'évaluation de la fiabilité ainsi que la définition des détails techniques sont le résultat des tests internes conformes aux normes internationales en vigueur. D'autres spécifications peuvent être appliquées suite à une coopération mutuelle. Des mauvaises conditions d'utilisation, de stockage, ou d'environnement peuvent entraîner des dysfonctionnements ou des dommages lors de l'utilisation.

Nous insistons sur le fait que nous ne pouvons accorder quelque garantie que ce soit causée par une modification du matériel par l'utilisateur. Tous les travaux de réparation doivent être réalisés par nos soins ou une personne/organisation officiellement agréée.

Toute demande d'indemnisation éventuelle contre ZF Electronics GmbH ou ses représentants – quoi que soit la cause (ainsi que des dommages corporels dus à une réaction émotionnelle) – sera rejetée dans la mesure où elle n'est pas la conséquence d'une négligence de notre part. Les restrictions ci-dessus ne s'appliquent pas dans le cadre de la loi sur la Responsabilité Produit allemande ainsi qu'en cas de blessures corporelles ou d'atteintes à la santé. Les conditions d'utilisation ci-dessus ne sont valables que pour le produit livré avec cette notice.

Pour tout complément d'information, veuillez contacter les distributeurs correspondants ou nos services.

Laser de catégorie 1

DIN EN 60825-1:2003

Sûr dans des conditions d'utilisation raisonnablement.



Danger relatif au laser avec une souris défectueuse

Le rayon laser est invisible.

Le rayonnement est susceptible de s'accroître en cas de défaillance de la souris.

- 1 Si vous suspectez une défaillance quelconque, ne regardez pas dans l'ouverture du laser située sur la face inférieure de la souris.
- 2 Mettez immédiatement la souris défectueuse hors tension.
- 3 Remettez la souris défectueuse au revendeur en vue de la réparation ou éliminez-la en l'amenant dans un point de collecte prévu pour déchets électroniques ou chez le revendeur.
- 4 Pour plus d'informations visitez: www.cherry.de/french/service/services_classe_laser_1.htm

Zertifizierungen/Certifications

1 Federal Communications Commission (FCC) Radio Frequency Interference Statement

Information to the user: This equipment has been tested and found to comply with the limits for Class B digital device, pursuant to Part 15 of the FCC Rules. These limits are designed to provide reasonable protection against harmful interference in a residential installation. This equipment generates, uses and can radiate radio frequency energy and, if not installed and used in accordance with the instructions, may cause harmful interference to radio communications. However, there is no guarantee that interference will not occur in a particular installation. If this equipment does cause harmful interference to radio or television reception, which can be determined by turning the equipment off and on, the user is encouraged to try to correct the interference by one or more of the following measures:

- Reorientate or relocate the receiving antenna.
- Increase the separation between the equipment and receiver.
- Connect the equipment into an outlet on a circuit different from that to which the receiver is connected.
- Consult the dealer or an experienced radio/TV technician for help.

Caution: Any changes or modifications not expressly approved by the party responsible for compliance could void the user's authority to operate the equipment.

2 For UL

For use with Listed Personal Computers only!



CAUTION

Risk of explosion if batteries are replaced by an incorrect type.

- Dispose of used batteries according to these instructions.

M85-25810

eVolution

SMART

MARLIN



Bedienungsanleitung

Operating Manual

Mode d'emploi

CHERRY 